



Motosăpătoare

RURIS 733 KS

CUPRINS

Prefață	3
Avertizări	4
Specificații	5
Funcțiunile principale ale motosăpătoarei 733KS	6
Montarea și punerea în funcțiune a motosăpătoarei	10
Întreținerea motosăpătoarei	17
Depozitarea pe termen lung	19
Probleme de funcționare a motosăpătoarei	20

PREFAȚĂ

Înainte de utilizarea motosăpătoarei, vă rugăm citiți cu atenție manualul. Acest manual este un ghid de soluționare a problemelor de instalare, operare și întreținere a motosăpătoarei.

Va mulțumim ca ați ales calitatea și produsele marca RURIS!

Informații și suport clienți:

Telefon: **0351 820 105**

E-mail: **info@ruris.ro**

AVERTIZARI



Avertizare! Pericol!



Citiți manualul de instrucțiuni înainte de utilizarea acestor utilaje.



Operatorul trebuie să poarte Echipament Personal de Protecție (PPE). Dacă mașina este în uz trebuie purtați ochelari de protecție împotriva obiectelor proiectate în aer; trebuie purtate elemente de protecție ale auzului cum ar fi casca izolată acustic și trebuie purtata o casca de protecție împotriva obiectelor care zboară.



Utilizați protecție pentru mâini (mănuși).



Utilizați protecție pentru picioare.



Pericol: Elemente periculoase aruncate la impactul cu discul, cuțite.



Păstrați la distanță de flacăra deschisă. Nu fumați. Nu vărsați carburant. Nu alimentați în timp ce motorul funcționează sau este încins.

SPECIFICATII

Specificații principale

		Specificații și parametrii
Denumire produs		733 KS
Motor General Engine		Benzina
Putere maxima		8 CP/6kw
Putere neta		7CP/5.2kw
Capacitate baie de ulei motor		0.6l
Capacitate baie de ulei transmisie		2.2l
Numar de viteze		3inainte+1inapoi
Greutate(cu cuțite rotative)		86 Kg
Dimensiuni (lungime, lățime, înălțime) ambalaj		124cm x 105cm x 85cm
Consum carburant	Cu cuțite rotative	1L/h
Suprafața medie lucrată	Cuțite rotative	600-1000 m²/h
Adâncime de lucru	Cuțite rotative	8-34 cm
Lățime de lucru	Cultivator rotativ	56-83 cm
Greutate de lucru	Greutate maxima de încărcare	500 Kg
Transport	Viteza	5-10 Km/h

NOTA: Puterea maxima reprezintă puterea motorului, la banc, fără filtru de aer și toba de eșapament.

Puterea netă reprezintă puterea motorului cu filtru de aer și toba de eșapament.

**Schimb ulei motor
la fiecare 25 de ore de funcționare si transmisie la
fiecare 50 de ore de functionare**

FUNCTIUNILE PRINCIPALE ALE motosăpătoarei 733KS

Sape rotative

Montați dispozitivul sabelor rotative pe partea dreaptă și stângă a axului de transmisie pe partea mobilă a acestuia, apoi înșurubați 2 bolțuri M8x55 pe poziție axială și motosăpătoare poate funcționa.



Plugul

Când utilizați plugul, desfaceți șurubul de reglare al piciorului de sprijin situat pe șasiul motosăpătoarei și atașați accesoriul acestuia (plugul). Plugul se poate utiliza într-un sol prelucrat în prealabil, această verificare a solului făcându-se cu ajutorul sapelelor rotative după cum urmează:

- Înainte de montarea plugului, lucrați aproximativ pe 1 metru solul. Dacă sapele se scufunda în sol imediat, cel puțin până la jumătatea talerelor laterale de protecție ale cuțitelor, numai atunci puteți monta și utiliza plugul.
- În caz contrar, plugul nu va reuși să pătrundă în sol mergând numai pe suprafața acestuia, deoarece solul este dur și impracticabil.
- În cazul solurilor dure, acestea trebuie săpate cu ajutorul cuțitelor rotative și numai după aceea puteți utiliza cu succes plugul. Urmând ca în anii viitori să utilizați numai plugul, nemaifiind necesară utilizarea cuțitelor rotative pentru mărunțirea solului. Accesoriul numit „plug” se folosește numai pentru soluri întreținute pe tot parcursul anului.

Rotile de transport

Acestea se pot monta cu doua feluri de adaptoare după cum urmează:

1. Adaptor cu nuca tip planetara - folosit în special pentru remorci cat și pentru tractarea plugului, a rariței in sol afanat
2. Adaptor simplu - folosit în special pentru tractarea plugului, a rariței.in sol afanat
3. Pentru soluri dure se monteaza roti metalice pentru tractarea plugului.
4. Presiune in pneuri 1,5-2 bar

Asamblarea cuțitelor rotative

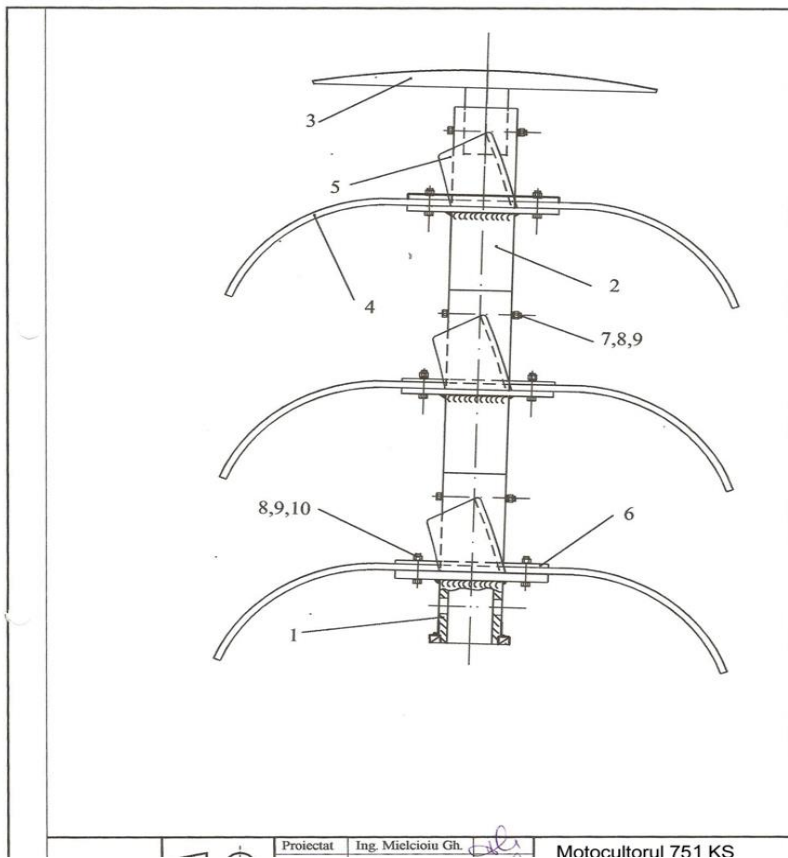


Fig. 2.1 – Asamblarea cuțitelor rotative (stânga)

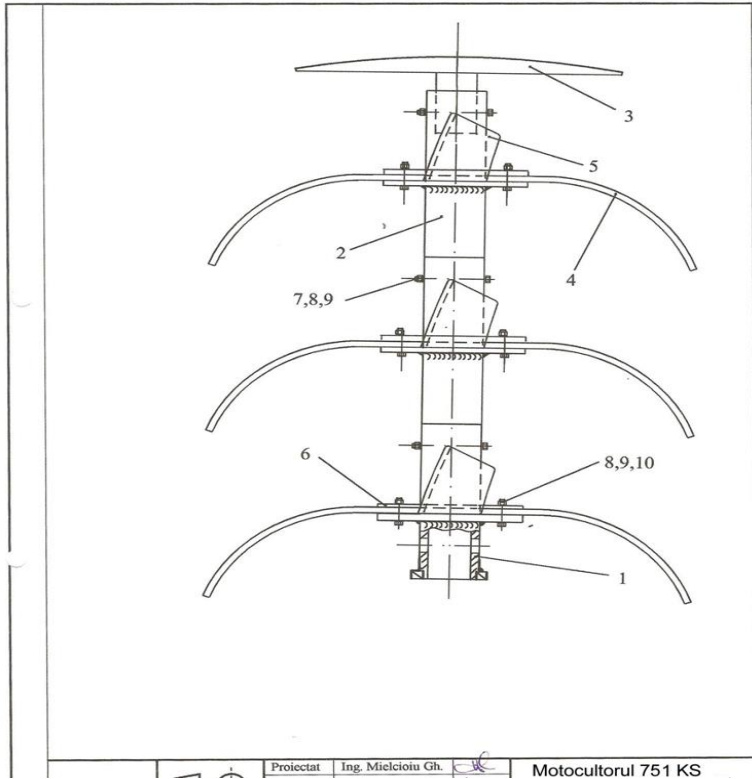
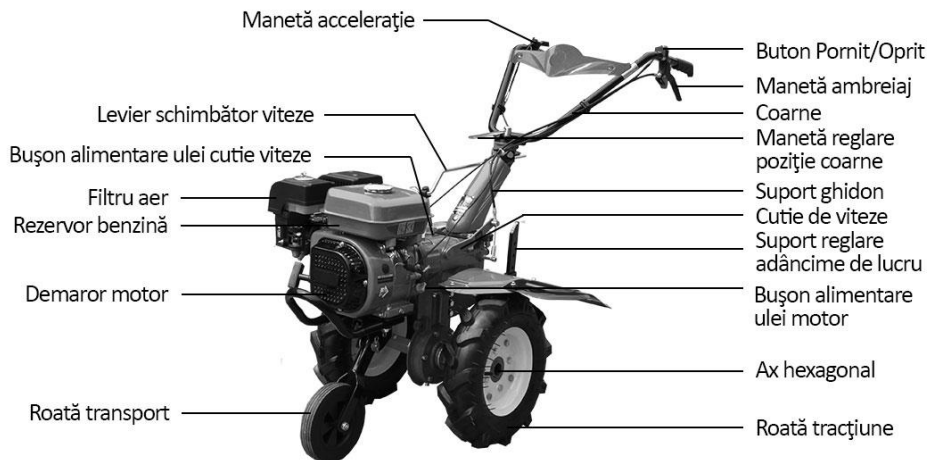


Fig. 2.2 – Asamblarea cuțitelor rotative (dreapta)

MONTAREA ȘI PUNEREA ÎN FUNCȚIUNE A MOTOSĂPĂTOAREI

Montarea



Montarea elementelor motosăpătoarei

1. Pentru montarea elementelor motosăpătoarei, urmați pașii și instrucțiunile din Ghidul de montaj anexat manualului.
2. Înălțimea de reglare a coarnelor se face prin desfiletarea manetei de reglaj situată la baza coarnelor, prin ridicarea sau coborârea coarnelor.

Nivelul de ulei

Motosăpătoarea nu se livrează cu ulei în motor, reductor și la transmisie.
ATENȚIE!

De fiecare dată când se începe lucrul cu motosăpătoarea, se verifică nivelul de ulei din baia de ulei a motorului (fig.5) și din ansamblu transmisiei (fig.4) și se completează să fie la nivel maxim.

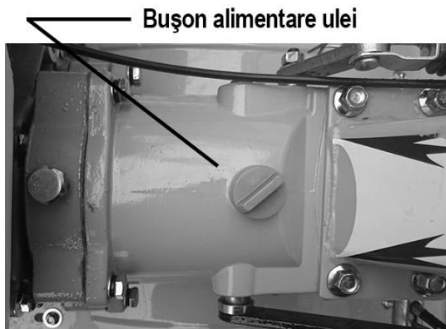
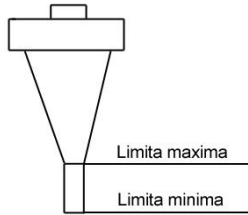


Fig. 4 – Verificarea nivelului de ulei al transmisiei

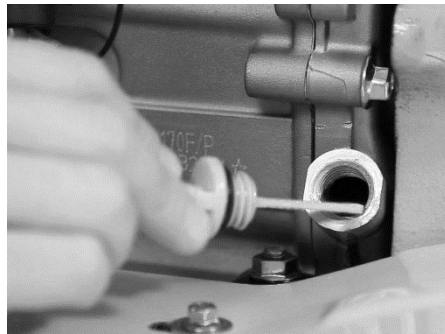


Fig. 5 – Verificarea nivelului de ulei la motor

În cazul în care nu verificați nivelul de ulei (motor și transmisie) riscați distrugerea motorului și a transmisiei.

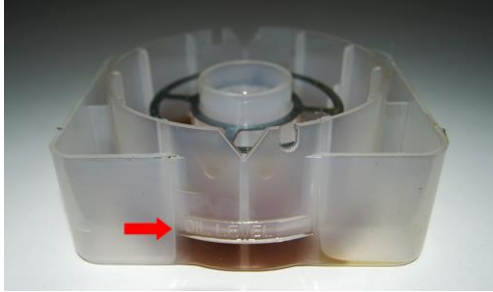
Instalarea și reglarea manetei de ambreiaj si acceleratie

1. Reglarea manetei de ambreiaj
 - Deșurubați piulița de strângere
 - Rotiți șurubul în sensul acelor de ceasornic pana când manșonul cablului de protecție se apropie de manetă.
 - Puneți racordul cablului în bucușă de ambreiaj în partea din spate a ansamblului reductor și asigurați-vă că racordul cablului intră în interiorul bucușei.
 - Introduceți cablul în orificiul bazei, cu forță, apăsați furca ambreiajului și puneți racordul cablului în interiorul bucușei.
 - Desfaceți șurubul, lăsați mânerul ambreiajului până când forța arcului în ambreiaj reajustează mânerul, apoi înșurubați piulița autoblocantă.
2. Reglajul cablului de accelerație
 - Poziționați clapeta de schimbare în poziția "STOP"- oprire a motorului
 - Introduceți firul cablului de accelerație în baza stabilă a motorului.
 - Etanșați firul, înșurubați bolțurile de legătura pe baza stabilă
 - Reglați cablul de accelerație în mod repetat pana când maneta de accelerație atinge poziția de "STOP" și poziția maxima de accelerație.

Verificarea și alimentarea cu ulei si combustibil

1. Verificați dacă toate asamblările filetate sunt stranse corespunzător.
2. Verificați dacă sunt toate bolțurile montate în locurile corespunzătoare și dacă au sigurantele fixate.
3. Verificați presiunea în pneuri 1,5-2 bar(dacă sunt montate roțile de tracțiune)
4. Verificați fiecare maneta a sistemului de manipulare (ambreiaj și levierul de schimbare) astfel încât să se poată deplasa ușor. Dacă acestea nu se afla în poziție corectă, puneți-le în poziție corectă.
5. Puneți schimbătorul cutiei de viteze în poziție neutră.
6. Alimentarea cu ulei:
 - puneți mașina în poziție orizontală
 - umpleți carterul motorului cu ulei de motor Ruris 4T MAX sau un ulei de clasificare API: CI-4/SL ori superioara acesteia,pana la gura de umplere.Cantitatea necesara este trecuta in tabelul de la Specificatii.
 - umpleți cu ulei de transmisie Ruris GTronic sau un ulei de clasificare API: GL-4 ori superioara acesteia cutia de viteze de la orificiul de ulei și verificați cu joja, ca nivelul de ulei să fie pe maxim.Cantitatea necesara este trecuta in tabelul de la Specificatii.

- Desfaceți carcasa de plexiglas din spatele filtrului de aer, umpleți până la indicația nivel maxim.



7. Alimentarea cu combustibil

Folosiți combustibil de calitate din stații Peco autorizate.

Alimentați cu combustibil tip BENZINĂ FĂRĂ PLUMB de cea mai bună calitate, folosind o pâlnie de metal, în spații deschise și departe de surse de foc sau scânteii, care ar putea provoca un incendiu.

ATENȚIONARE:

Nu alimentați pe sol sau în preajma plantelor, deoarece riscați deteriorarea mediului înconjurător.

Pornirea motorului la motosapectoarea 733 KS

NOTĂ: Schimbătorul de viteze trebuie să fie în poziție neutră.

- 1) Deschideți robinetul de benzină.
- 2) Trageți (închideți) levierul de șoc.

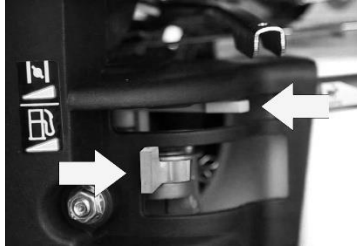


Fig. 8 – Deschiderea robinetului de benzină și închiderea levierului de soc

3) Puneti butonul de pornire pe pozitia ON

4). Trageți sfoara demaror ușor până ce simțiți o rezistență după care trageți energic și continuu.

PRECAUȚIE: Nu lăsați sfoara demaror să revină brusc peste motor. Readuceți încet pentru a evita deteriorarea starterului.



Fig. 10 – Manevrarea sforii demaror

5) In momentul porniri motorului, deplasați ușor până la capăt de cursă în sensul opus clapeta de șoc, până când motorul funcționează „rotund” adică nu are simptome de oprire;

6) Reduceți la jumătate de cursă accelerația motorului

- motorul trebuie să funcționeze la viteză redusă (1500-2000 rpm) fără sarcină timp de 2-3 minute.

verificați dacă motorul funcționează normal sau nu. Dacă funcționează necorespunzător, opriți motorul și verificați.

Acționarea

1. Modul de deplasare încet

- Mânerul de ambreiaj lasat liber
- cu mâna dreaptă trageți schimbătorul înapoi în treapta de viteză 1 și observați dacă ajunge în poziție corectă sau nu.

- străngeți mânerul ambreiajului și motosăpătoarea va cupla sistemul de transmisie
 - cu mâna dreaptă acționați corespunzător maneta accelerației, putând funcționa la viteza de max 5 km/h.
2. Modul de deplasare rapid
- Mânerul de ambreiaj lasat liber
 - cu mâna dreaptă trageți schimbătorul înapoi în treapta de viteză 2 sau 3 și observați dacă ajunge în poziție corectă sau nu.
 - străngeți mânerul ambreiajului și motosăpătoarea va cupla sistemul de transmisie
 - cu mâna dreaptă acționați corespunzător maneta accelerației, pentru a putea funcționa la putere mare, putând funcționa la viteză de 10-15km/h.
3. Marșarierul (mersul înapoi)
- Mânerul de ambreiaj lasat liber
 - Maneta accelerație aproape de minim
 - cu mâna dreaptă împingeți schimbătorul în poziție neutră și verificați dacă ajunge în poziție corectă sau nu. Apoi, conform indicatorului de viteze, manevrați schimbătorul astfel încât ca motorul, după o mișcare în dreapta, să se poată împinge înainte cuplând marșarierul.
 - Stringeți treptat maneta ambreiaj (notă: NU străngeți brusc maneta de ambreiaj, riscând ca utilajul să vină peste d-stra)
 - schimbarea treptelor de viteze se face la turație medie a motorului și nu la turație maximă.
 - când doriți oprirea motorului, aceasta se face în general pe suprafața orizontală, punind butonul de oprit/pornit pe poziția OFF

Aripile de protecție

Folosirea aripilor de protecție este obligatorie și necesară deoarece previne riscul accidentelor de muncă, precum și oprirea obiectelor sau a particulelor de pământ care sunt aruncate în direcția utilizatorului.

ATENȚIE:

Acordați atenție la verificarea nivelului de ulei al motorului și cutiei de transmisie. Reumpleți motorul cu ulei dacă nu este îndeajuns.

Nu este permisă răcirea cu apă a motorului.

Motosăpătoarea nu poate fi înclinat în timpul lucrărilor mai mult de 15 grade.

Este interzisă funcționarea motosăpătoarei în locuri pietroase, acest lucru ducând la defectarea cuțitelor.

După utilizare, dați atenție curățării murdăriei, petelor de pe suprafața motosăpătoarei și păstrați motosăpătoarea curată.

Curățați frecvent filtrul de aer și schimbați uleiul motorului la maxim 25 ore de funcționare sau la 6 luni.

ÎNTREȚINEREA MOTOSĂPĂTOAREI

În timpul funcționării motosăpătoarei, pentru întreținere și funcționare trebuie urmărite, verificate, întreținute și reglate următoarele: bolțurile, consumul de ulei, carburant, filtru de aer, sistemul de oprire automat, cablurile de acționare ambreiaj și mers înapoi.

Perioada de rodaj

- 1) Motosăpătoarea trebuie să funcționeze cu sarcină maxim 5 ore în sarcină ușoară, (lucrat cu 2 randuri de cutite pe fiecare parte) apoi goliți tot lubrifiantul din cutia de viteze și carterul motorului. După aceea, reumpleți atât cutia de viteze cu ulei de transmisie Ruris G-Tronic sau un ulei de clasificare API: GL-4 sau superioara acesteia, cât și baia de ulei a motorului cu ulei Ruris 4t Max sau un ulei de clasificare API: CI-4/SL ori superioara acesteia, cât și baia de ulei a motorului
- 2) La motosăpătoarea 733 KS se va folosi benzina fără plumb.
- 3) De preferat este ca înainte de utilizare, benzina să fie decantată și filtrată prin sita metalică.

Întreținerea tehnică a motosăpătoarei

AVERTIZARE! Înainte de începerea unei verificări de întreținere a motosăpătoarei se va verifica oprirea motorului acestuia. Verificarea de întreținere se va efectua într-o zonă bine ventilată pentru evitarea expunerii la gaze.

Întreținerea motosăpătoarei

- Ascultați și observați dacă există defecțiuni de fiecare parte (cum ar fi sunete anormale, supraîncălzire și slăbirea bolțurilor, vibrații puternice).
- Verificați dacă este ulei în motor, cutia de viteze.
- Verificați dacă uleiul motorului și al cutiei de viteze se află pe nivel maxim.
- Curățați murdăria și petele unsoase de pe mecanism și accesoriile acestuia.
- Păstrați-l în condiții bune de depozitare.

Primul ciclu de întreținere (după fiecare 150 ore de funcționare)

- Îndepliniți toate condițiile de întreținere la fiecare schimbare
- Curățați cutia de viteze și schimbați uleiul.
- Verificați și reglați ambreiajul, sistemul de cuplare funcționează corespunzător prin verificări multiple de cuplare, respective de decuplare

Al doilea ciclu de întreținere (după fiecare 300 ore de funcționare)

- Îndepliniți toate condițiile de întreținere la fiecare 150 ore
- Verificați toate ansamblurile și rulmenții, înlocuiți-le cu altele noi dacă au fost găsite deteriorate.

- Alte piese ale motosăpătoarei, cum ar fi sapele rotative sau bolțurile de legătură, dacă sunt deteriorate, înlocuiți-le cu altele noi.

Întreținerea tehnică (după fiecare 1001 ore de funcționare)

- Demontați și înlocuiți rulmenții, părțile de contact care prezintă urme de uzură, sisteme de cuplare
- Întreținerea tehnică și revizia motosăpătoarei se va face numai în serviciile autorizate RURIS.

Lista întreținerii tehnice a motosăpătoarei (marcajul O reprezintă întreținerea necesară)

Interval	zilnic	8h la sarcina	Prima luna sau 25h	A treia luna sau 150h	In fiecare an sau 1001h
Item					
Verificarea și înșurubarea bolțurilor și piulițelor	O				
Verificarea și reumplerea uleiului de motor și cutie viteze	O				
Verificarea dispersiei uleiului		O	O	O	
Curățirea exterioara a motosăpătoarei	O				
Verificarea sistemului de pornire	O				
Reglajul pieselor de control	O				
Reglajul ambreiajului	O				
Pinioane și rulmenți					O
Schimbul de ulei la motor			25h sau 6 luni		
Schimbul de ulei la cutia de viteze și reductor			50h sau 6 luni		

DEPOZITAREA PE TERMEN LUNG

Când motosăpătoarea necesita depozitarea pe termen lung sunt adoptate următoarele măsuri de evitare a ruginii.

1. Depozitați motosăpătoarea într-o cameră ferită de umezeală cu pardoseala de beton.
2. Curățați praful și murdăria de pe suprafața motosăpătoarei.
3. Goliti carburantul din rezervor și carburator.
4. Trageti de manerul demaror pana cand simtiti o rezistenta. Atunci motorul este in compresie si supapele sint inchise, evitind patrunderea umezelei si a impuritatilor in camera de ardere.
5. Ungeți preventiv cu ulei rugina în zona nevopsită a suprafeței unde nu există duraluminiu sau oțel.
Păstrați trusa de scule, certificatul de garanție și manualul de instrucțiuni.

Verificarea angrenajelor dințate din cutia de viteze

Când motosăpătoarea cuplează greoi și zgomotos este necesară reglarea angrenajelor

NOTĂ:

- strângeți și slăbiți maneta de ambreiaj de 2-3 ori pentru confirmarea punerii în angrenaj. Dacă este necorespunzătoare, reglați-o până când este corespunzătoare.

Punerea la punct a cablului de ambreiaj

După un timp de utilizare, performanța ambreiajului poate fi afectată datorită uzurii pieselor de frecare și a furcii ambreiajului.

NOTA:

- Strângeți și slăbiți mânerul ambreiajului de 2-3 ori pentru a confirma ambreiajul. Dacă este necorespunzător, reglați-l din nou.
- Dacă reglajele repetate nu rezolvă problema atunci este obligatorie prezentarea motosăpătoarei la un punct de service autorizat pentru constatarea defecțiunii. Demontarea ambreiajului de către o persoană nespecializată ce poate duce la deteriorarea ambreiajului și a pieselor mecanismului este interzisă.

Funcționarea la altitudine mare

Performanța se va diminua, iar consumul de combustibil va crește.

Performanța motorului la altitudine mare poate fi îmbunătățită prin montarea în carburator a unui jiclor de carburant, cu diametru mai mic și prin reglarea șurubului de îmbogățire. Dacă utilizați adesea motorul la o înălțime mai mare de 1830 m față de nivelul mării, apelați la dealerul autorizat pentru a realiza modificarea carburatorului.

ATENȚIE! Funcționarea motorului la o altitudine mai mică decât cea corespunzătoare diametrului de jiclor, poate duce la scăderea performanței, supraîncălzire, precum și serioase deteriorări ale motorului ca urmare a amestecului de aer/carburat prea sărac.

PROBLEME DE FUNCȚIONARE ALE MOTOSĂPĂTOAREI

Probleme de funcționare ale ambreiajului

Notă: nu demontați singuri ansamblul ambreiajului. Pentru rezolvarea problemelor marcate cu "*" trebuie să vă deplasați în service-uri autorizate RURIS .

Problema	Cauza posibilă	Soluționare
Defecțiunea ambreiajului	Deteriorarea manetei de ambreiaj	Înlocuire sau reparație
	Deteriorarea cablului ambreiajului	Înlocuire cu altul nou
	Slăbirea furcii de reglare	Reajustarea cablului sau schimbarea furcii
	Deteriorarea brațului furcii de reglaj	Înlocuire sau reparație
	Ruperea vârfului furcii	Înlocuirea furcii
	*Deteriorarea piesei de fricțiune	Înlocuirea ambreiajului
	*Deteriorarea arcului	Înlocuirea arcului
	*Piesa de fricțiune nu poate cupla	Adăugați o bucușă de reglare în rulment
	Defectarea rulmentului în ambreiaj	Înlocuiți-l cu unul nou, și reumpleți cu ulei de transmisie, cutia de viteze
	După strangerea ambreiajului, motorul funcționează normal, axul principal al arborelui de transmisie nu mai funcționează sau funcționează încet	* Deteriorarea arcului
Deteriorarea furcii		Curățați suprafața de contact și asigurați-vă ca se deplasează liber
Dereglarea cablului		Reajustați cablul ambreiajului

Probleme de funcționare la carcasa transmisiei

Problema	Cauza posibilă	Soluționare
Defecțiunea schimbătorului de viteze în toate pozițiile	Slăbirea bolțurilor și piulițelor	Înșurubarea bolțurilor și piulițelor
Defecțiunea axului de cuplare	Uzura în exces a levierului	Înlocuirea acestuia
	Dezaxarea unghiului angrenajului	Înșurubați piulița rotundă
	Uzura în exces a orificiului de fixare a axului	Schimbați suportul bratului
	Mișcarea liberă a axului principal, cauzată de slăbirea bolțurilor	Înșurubați bolțurile
	Deteriorarea în exces a angrenajului	Înlocuiți-l cu altul nou
Uleiul de ungere din spatele carcasei axului principal	Slăbirea angrenajului conic, axului de inversare și corpului carcasei	Înlocuiți angrenajul
	Uzura o-ring-ului din axul principal	Înlocuiți o-ring-ul
	Uzura semeringului	Înlocuiți-l cu unul nou
Uleiul de ungere din axul de inversare	Uzura o-ring-ului capișonului	Înlocuiți o-ring-ul
	Slăbirea bolțurilor	Înșurubați bolțurile
Uleiul de ungere din axul de inversare	Uzura o-ring-ului	Înlocuiți o-ring-ul
	Uzura o-ring-ului	Înlocuiți o-ring-ul
Uleiul de ungere din axul furcii ambreiajului	Uzura o-ring-ului	Înlocuiți o-ring-ul
Uleiul de ungere din axul de schimbare	Uzura o-ring-ului	Înlocuiți o-ring-ul
Uleiul de ungere din conexiunea flanșelor discului	Slăbirea bolțurilor	Înșurubați bolțurile
	Deteriorarea garniturilor	Înlocuiți cu una nouă

Probleme de funcționare

Problema	Cauza posibilă	Soluționare
Zgomotul prea mare al angrenajului	Deteriorare prin frecare sau eroarea de reparație a angrenajului	Re-asamblarea sau înlocuirea cu unul nou
Blocaj la rotire	Asamblare greșită	Re-asamblare
Supraîncălzire	Lăsarea lubrifianului în cutie	Reumplere cu ulei de transmisie
	Jocul lateral al angrenajului prea mic	Re-asamblare
	Devierea axială prea mica	Re-ajustare
Ungerea cu ulei din conexiunea cutiei de viteze	Slăbirea bolțurilor de legătură	Înșurubarea bolțurilor
	Deteriorarea manșonului	Înlocuiți-l cu unul nou
	Deteriorarea semeringului	Înlocuiți-l cu semeringul
Ungerea cu ulei din gaura hexagonală a axului de evacuare	Deteriorarea axului de antrenare	Înlocuiți-l cu unul nou
Ungerea cu ulei a orificiului de drenaj	Deteriorarea o-ring-ului	Înlocuirea cu unul nou
	Slăbirea bolțurilor	Înșurubarea bolțurilor
Ungerea corpului carcasei		Sudare sau vopsire

Atenție la pornire!

- Înainte de pornire, schimbătorul trebuie să se afle în poziție neutră.
- Fiți atenți în timpul funcționării motosăpătoarei!
- Acordați atenție cuțitelor rotative
- Păstrați carburantul și lubrifianul curate.
- Deconectați ambreiajul înainte de a schimba viteza motosăpătoarei
- Motorul cu aprindere prin scânteie cu benzină care echipează motosăpătoarea 733KS va fi alimentat cu ulei Ruris 4t Max sau un ulei de clasificare API: CI-4/SL ori superioara acestuia, cu o cantitate de maxim 0.6 litri.

Ambalare motosăpătoare 733 KS

Mașinile se împachetează în cutii de ambalaj din carton ondulat. Mașinile trebuie să fie depozitate pe locuri uscate, cu acoperiș și protejate contra umezelii.

Dimensiuni ambalaj motosăpătoare:

- lungime 124 cm
- lățime 105 cm
- înaltime 85 cm

Transportul

Transportul motosăpătoarei se poate face numai în remorci cu suprafețe dimensionale și de gabarit mai mari decât cele ale motosăpătoarei descris în fișa tehnică.

Pe perioada transportării, alimentarea cu benzină va fi închisă și se va evita înclinarea motosăpătoarei.

DECLARAȚIE DE CONFORMITATE

DECLARATIA DE CONFORMITATE



Producator: **SC RURIS IMPEX SRL**
Calea Severinului, Nr. 10, Craiova, Dolj, Romania
Tel. 0351 464 632, Fax 0351 464 633, www.ruris.ro, office@ruris.ro

Reprezentant autorizat: ing. Stroe Marius Catalin – Director General
Persoana autorizata pentru dosarul tehnic: ing. Florea Nicolae – Director Proiectare
Productie

Descrierea masinii: **MOTOSAPATOARE** are rolul de prelucrare a solului si alte lucrari, motosapatoarele fiind componenta energetică iar freza rotativa cu cutite si alte accesorii echipamentul de lucru efectiv
Produsul: **MOTOSAPATOARE**
Tipul: **733KS**
Motor: **termic, pe benzina in 4 timpi**
Putere maxima: **8 CP**
Nr. viteze: **3 inainte + 1 inapoi**
Nr. max. de cutite: **24 (4 x 6 seturi)**

Noi, SC RURIS IMPEX SRL Craiova, producator si/sau distribuitor, **in conformitate cu H.G. 1029/2008** - privind conditiile introducerii pe piata a masinilor, Directiva 2006/42/EC – masini; cerinte de siguranta si securitate, Standardul EN12100 – Masini agricole si forestiere. Securitate, H.G. 1756/2006 – privind limitarea nivelului emisiilor de zgomot in mediu, H.G. 332/2007 – stabilirea masurilor de limitare a emisiilor gazoase si de particule poluante provenite de la motoare, am efectuat atestarea conformitatii produsului cu standardele specificate si declaram ca este conform cu principalele cerinte de siguranta si securitate, nu pune in pericol viata, sanatatea, securitatea muncii si nu are impact negativ asupra mediului.

Subsemnatul Stroe Catalin, reprezentantul producatorului, declar pe proprie raspundere ca produsul este in conformitate cu urmatoarele Standarde si Directive Europene:

- SR EN ISO 12100:2011** - Securitatea mașinilor. Concepte de bază, principii generale de proiectare. Terminologie de bază, metodologie. Principii tehnice
- SR EN ISO 4254-1:2010/AC:2011** - Mașini agricole. Securitate. Cerințe generale
- SR EN ISO 4254-5/AC:2010** - Mașini agricole. Securitate. Mașini de prelucrat solul, cu organe active antrenate
- SR EN 709+A4:2010** - Mașini agricole și forestiere. Motocultoare echipate cu freze purtate, motoprașitoare și freze pe roată(roți) motrică(e). Securitate

- SR EN ISO 3746:2011** - Acustică. Determinarea nivelurilor de putere acustică emise de sursele de zgomot utilizând presiunea acustică
- SR EN 1050:2000** - Securitatea mașinilor. Principii pentru aprecierea riscului
- SR EN ISO 5674:2009** - Tractoare și mașini agricole și forestiere. Protecții pentru arborii cardanici de transmisie de la priza de putere
- SR EN 709+A2:2009** - Mașini agricole și forestiere. Motocultoare echipate cu freze purtate, motoprașitoare și freze pe roți motrice
- SR EN ISO 3744:2011** - Mașini forestiere și mașini pentru grădinarit. Cod de încercare acustică pentru mașinile portabile, ținute cu mâna, echipate cu motor cu ardere internă. Metodă de expertiză
- SR EN 14861+A1:2010** - Mașini forestiere. Mașini autopropulsate. Cerințe de securitate
- SR EN 14930+A1:2009** - Mașini agricole și forestiere și mașini pentru grădinarit. Mașini ținute cu mâna și cu conductor pedestru. Determinarea riscului de contact cu suprafețele fierbinți
- Directiva 2000/14/EC** – Emisiile de zgomot în mediul exterior
- Directiva 2006/42/EC** - privind mașinile.

Alte Standarde sau specificații utilizate:

- SR EN ISO 9001** - Sistemul de Management al Calității
- SR EN ISO 14001** - Sistemul de Management al Mediului
- OHSAS18001** - Sistemul de Management al Sănătății și Securității Ocupaționale.

MARCAREA ȘI ETICHETAREA MOTOARELOR

Motoarele pe benzină cu aprindere prin scanteie recepționate și utilizate pe echipamentele și mașinile SC RURIS, conform hotărârii HG 332/2007 sunt marcate cu:

- Marca și numele producătorului: C.W.P.M Co. LTD.
- Tipul General Engine
- Puterea netă: 7 CP
- Numărul aprobării de tip obținut de producătorul specializat: e4*97/68SN3G2*2010/26*0298*00
- Numărul de identificare al motorului – număr unic.

Nota: Documentația tehnică este deținută de producător.
Precizare: Prezența declarației este conformă cu originalul.
Termen de valabilitate: 5 ani de la aprobare.
Locul și data emiterii: Craiova, 19.01.2015
Anul aplicării marcajului CE: 2015.
Nr. înreg. 1053/19.01.2015

Persoana autorizată și semnatura:

Stroe Marius Catalin
Director General al
SC Ruris Impex SRL

